

106

Octobre
Novembre

2023



Commune de
Grez-Doiceau

Au Grez de l'Info



p. 4

Actus communales

p. 6

Grez Actions Climat

p. 13-14

Évènements

www.grez-doiceau.be

| Horaire

Les services communaux sont accessibles au public aux horaires suivants :

- Du lundi au vendredi de 9 h à 12 h (les services Urbanisme et Environnement sont fermés le jeudi).
- Le mercredi après-midi de 14 h à 17 h, pour le service État civil/Population.
- Les services Population et Urbanisme sont ouverts le samedi de 9 h à 12 h.
- Les bureaux seront fermés le mercredi 1^{er}, le jeudi 2 et le samedi 11 novembre 2023.

| Contact

Administration communale

Place Ernest Dubois 1
(entrée principale rue du Pont au Lin)
1390 Grez-Doiceau

Tél. : **010/84.83.00**
www.grez-doiceau.be
info@grez-doiceau.be

Vous souhaitez publier un article ?

Votre article devra parvenir au service Communication par courriel à communication@grez-doiceau.be **au plus tard pour le 28 décembre 2023.**

Distribution prévue : **20 février 2024**

Le Collège communal se réserve le droit d'adapter et de ne pas publier les articles.

Éditeur responsable

Paul Vandeleene, Bourgmestre
Place Ernest Dubois 1,
1390 Grez-Doiceau

Copyright

Pixabay, Freepik,
Administration Communale

Création et mise en page

baam communication agency
0488/26.05.41
baamagency.be

Sommaire

- p **03** Édito
- p **04** Actus communales
- p **05** Environnement
- p **06** Grez Actions Climat
- p **07** PCDR
- p **09** Économie
- p **10** Jeunesse / Associations
- p **11** Aînés
- p **12** Rencontre
- p **13** Évènements
- p **15** Agenda
- p **16** Epta

Vous souvenez-vous des Blés, la monnaie locale de Grez-Doiceau ?

C'est après bien des hésitations que nous avons décidé d'arrêter la monnaie locale de Grez-Doiceau, les Blés.

Créée en 2015, elle nous a permis de vivre de nombreux moments enthousiasmants et rencontres passionnantes. Projet précurseur en Wallonie, il a donné l'occasion de créer une belle émulation économique entre les acteurs qui s'y étaient engagés.

Si quelqu'un détient encore des Blés et ne désire pas les garder en souvenir, il peut prendre rendez-vous en envoyant un courriel à retour.bles@grezentransition.be avant le 31 décembre 2023 pour déposer les Blés papier qui seront remboursés par virement bancaire. Après cette échéance, les billets de Blés n'auront plus de valeur.

L'équipe des Blés



Chères Gréziennes, chers Gréziens,

Octobre et novembre sont des mois particulièrement riches en activités et en changements à Grez-Doiceau. Par sa palette de couleurs flamboyantes, l'automne, transforme notre paysage en une œuvre d'art naturelle que nous avons la chance d'admirer chaque jour. C'est également une période où notre commune se mobilise pour proposer à ses habitants des moments inoubliables.

En octobre, c'est le moment où les agriculteurs nous offrent une nouvelle diversité de produits, renforçant ainsi les liens entre producteurs et consommateurs. Les amoureux de la nature ne sont pas en reste, avec des randonnées et des activités en plein air pour profiter des beautés de notre environnement. Et apparaissent aussi des citrouilles et des décorations d'Halloween tandis que des animations s'organisent.

En novembre, le calme de l'automne s'installe mais la vie communale reste intense. C'est le mois de la Toussaint et du souvenir de nos chers disparus, des commémorations du 11 novembre, de la distribution des arbres, du concert Epta et de nombreux

événements mentionnés en page 15 de ce bulletin.

Les associations culturelles et sportives continuent à vous proposer des activités variées pour rassembler, faire réfléchir, travailler ensemble.

Je tiens à saluer les efforts des services communaux, des bénévoles, et de tous les acteurs qui contribuent à faire de Grez-Doiceau un endroit où il fait bon vivre. Notre commune continue de grandir, d'innover et de se moderniser pour répondre aux besoins de ses habitants tout en préservant son caractère authentique.

Je voudrais également vous remercier pour votre engagement envers Grez-Doiceau. Ensemble, nous continuerons à bâtir un avenir solide et prometteur pour notre commune.

Je vous souhaite à tous un automne merveilleux, riche en découvertes et en rencontres.

**Pour le Collège,
Paul Vandeleene
Bourgmestre**

La Toussaint arrive à grands pas...

Avec la Toussaint revient le temps des chrysanthèmes que l'on dépose sur la tombe de nos proches. Cet hommage est également l'occasion d'embellir et de nettoyer les sépultures. Profitons-en pour vous rappeler les différentes mesures à respecter :

- le dépôt de fleurs, plantes, ornements ou objets funéraires n'est admis que sur les emplacements autorisés et non dans les chemins et allées des cimetières ;
- les plantations d'arbustes sont interdites ;
- à partir du 15 octobre et jusqu'au 2 novembre inclus, il est interdit d'effectuer des travaux d'aménagement, de plantation ou de terrassement ;
- tous les travaux de nettoyage ou d'entretien doivent être terminés pour le mercredi 25 octobre 2023 au soir ;
- des bacs à déchets adaptés au tri sélectif sont installés dans les cimetières. Merci de les utiliser de manière adéquate pour y déposer vos fleurs fanées, pots, emballages, etc. ;
- aucun véhicule ne peut pénétrer dans les cimetières, à l'exception des corbillards et véhicules communaux.

Toute sépulture est en défaut d'entretien si :

Selon l'article 73 du règlement communal (cfr site communal, via le QR code ou sur simple demande), il est stipulé que : « Le défaut d'entretien est établi lorsque la sépulture est, de façon permanente malpropre, envahie par la végétation, délabrée, effondrée, fissurée, en ruine,

anominale ou dépourvue des signes indicatifs de sépulture exigés par le présent règlement. Ce défaut d'entretien est constaté par un acte du Bourgmestre ou de son délégué, affiché pendant deux Toussaints consécutives sur le lieu de la sépulture concernée et à l'entrée du cimetière. »

Des affiches seront apposées, dans les cimetières de Grez et de Gottechain, d'octobre 2023 à novembre 2024, sur certaines concessions arrivées à échéance et/ou constatées en défaut d'entretien. Une pancarte sera apposée devant la sépulture mentionnant le motif, le numéro d'emplacement ainsi que les coordonnées du service cimetière.

Cette démarche permettra aux personnes responsables de la concession de prendre contact avec nos services afin de renouveler ou non celle-ci.

Les cimetières sont accessibles au public tous les jours :

- de 8 h à 18 h, du 1^{er} avril au 14 novembre ;
- de 9 h à 17 h, du 15 novembre au 31 mars.

| Contact :

Fabienne Quertinmont 010/84.83.16
fabienne.quertinmont@grez-doiceau.be

Carine Renier 010/84.83.31
carine.renier@grez-doiceau.be

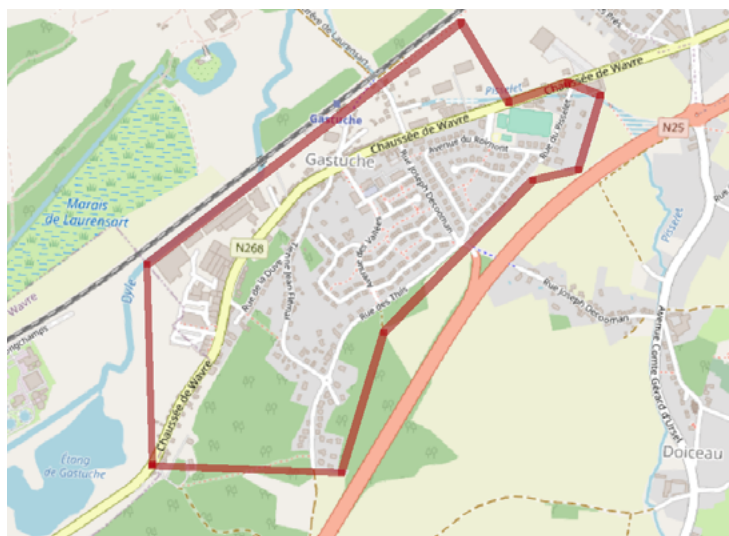


Une zone d'agglomération voit le jour à Gastuche

Le Conseil Communal a approuvé, en date du 23 mai 2023, la proposition conjointe du service mobilité de la Commune et de la Zone de Police des Ardennes Brabançonnaises, de créer une agglomération à Gastuche. L'approbation de l'autorité de tutelle et la mise en place par le service travaux de la Commune ont permis à cette zone d'être effective.

La nouvelle agglomération de Gastuche est délimitée entre la rue du Pisselet et la limite communale, et inclut les nombreuses rues perpendiculaires à la chaussée de Wavre où la limitation maximale de vitesse était par défaut de 90 km/h avant la mesure.

Les contrôles de police seront également adaptés ! Un véhicule en excès de vitesse sera sanctionné d'une amende plus lourde en zone d'agglomération, contribuant ainsi efficacement à la sécurité de chacun.



Concrètement, qu'est ce que cela change pour vous lorsque vous circulez dans Gastuche ?

- Toutes les voiries situées dans la zone d'agglomération sont limitées à 50 km/h et non à 90 km/h, vitesse par défaut en Wallonie en l'absence de signalisation ;
- Le dépassement des cyclistes et cyclomoteurs à deux roues se fait uniquement en laissant une distance latérale de sécurité d'au moins un mètre ;
- Le stationnement des voitures est désormais interdit sur les accotements en saillie. Il est en revanche autorisé sur les accotements de plain-pied à condition de laisser un espace latéral de 1,5 mètre minimum ;
- Tout conducteur qui suit la même direction qu'un autobus doit permettre à ce dernier de quitter son point d'arrêt s'il a indiqué son intention de remettre son véhicule en mouvement ;
- Les cyclistes peuvent rouler à deux de front dans l'agglomération, sauf lorsque le croisement n'est pas possible ;
- Il est interdit de laisser galoper les animaux attelés ou montés.

Une question concernant l'agglomération ou les règles de circulation ?

N'hésitez pas à contacter le service mobilité de la Commune au **010/84.83.70**

Des nouvelles du budget participatif

Le Conseil communal du 29 août dernier a validé les 5 projets de budget participatif 2023 soumis au vote citoyen en juin-juillet dernier. Bravo aux citoyens lauréats et aux associations partenaires.

Les projets vont dès à présent pouvoir être mis en œuvre par les services communaux et par les associations. Merci également aux membres du Comité d'avis citoyen qui ont rempli leur rôle et qui se sont engagés à travailler le prochain règlement du budget participatif afin d'améliorer tous ensemble le processus pour l'appel à initiatives citoyennes 2024.

Le 3^e Forum citoyen du 18 novembre prochain, à l'école communale de Grez centre, sera entre autres l'occasion de baliser les thématiques et de peaufiner la feuille de route 2024.

Inscription au forum par email : participation-citoyenne@grez-doiceau.be



3^e FORUM CITOYEN

Commune de Grez-Doiceau

LE SAMEDI 18 NOVEMBRE
DE 9H30 À 13H

ÉCOLE COMMUNALE
DE GREZ CENTRE



Infos : <http://www.participation-citoyenne-grez-doiceau.be>
Inscription : participation-citoyenne@grez-doiceau.be



Semaine de l'arbre 2023

« La haie antiérosive » - samedi 25 novembre

Distribution gratuite

Comme chaque année, notre Commune, avec le soutien du Service Public de Wallonie, organise une distribution d'arbres et arbustes au grand public le week-end de la Sainte-Catherine.

Liste des plants distribués :

- Petits fruits : Framboisier, Groseiller à maquereaux, Cassis.
- Arbustes de haie : Sureau à grappes, Églantier, Cornouiller mâle, Saule pourpre, Noisetier.
- Arbres de haie : Chêne sessile, Tilleul à grandes feuilles.
- Un arbre fruitier : la Reine-Claude verte. Uniquement sur réservation via www.grez-doiceau.be à partir du 6 novembre, sous réserve du stock disponible.



Informations pratiques :

- Distribution sur l'esplanade du Hall omnisports (chaussée de Wavre 99).
- Le samedi 25 novembre, de 10h à 12h (jusqu'à épuisement des stocks).

Ateliers

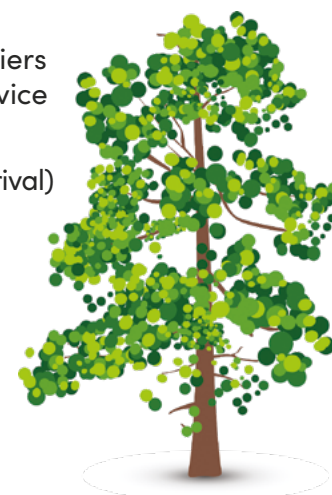
Venez apprendre à tailler vos arbres fruitiers lors de l'atelier gratuit proposé par le service environnement.

Rendez-vous sur le site du Bouly (rue de Florival) le samedi 25 novembre de 14h à 16h.

Inscription obligatoire sur le site www.grez-doiceau.be

Contact :

Sarah Meulemans, éco-conseillère
sarah.meulemans@grez-doiceau.be
 010/84.83.55



Plantations d'arbres et haies

Vous avez prévu de nouvelles plantations dans votre jardin cet hiver ? Prenez garde à ne pas introduire d'espèces défavorables à l'accueil de la biodiversité, ni d'espèces exotiques envahissantes ! Voici la réglementation en vigueur sur notre commune...

- La plantation de haies formées notamment des espèces suivantes est interdite : lauriers à feuilles persistantes, bambous, photinia, aucuba et toutes variétés de conifères (à l'exception des ifs). Dans tous les cas, est interdite la plantation de bambous à moins de 5 mètres de l'alignement et des limites mitoyennes. Les racines devront être cerclées.
- Est également interdite la plantation de toute espèce présente sur la liste des espèces exotiques envahissantes préoccupantes pour l'Union européenne. Cette liste est à retrouver sur le site biodiversite.wallonie.be
- Les arbres hautes tiges (plus de 3 m de hauteur à l'âge adulte en pousse libre) seront plantés à un minimum de 2 mètres de la limite de propriété. Il est

cependant conseillé de les planter à une distance au moins égale à la demi-envergure théorique de cette essence à l'âge adulte (données en ligne ou conseils auprès d'un pépiniériste). En effet, si des branches ou racines provenant d'arbres d'un terrain voisin atteignent votre terrain, vous pouvez contraindre le propriétaire de ces plants à couper tout ce qui déborde sur votre propriété. Vous ne pouvez cependant pas couper ces branches vous-même (sauf autorisation expresse du propriétaire).

- Pour les autres arbres et les haies taillées : planter à minimum 50 centimètres de la limite séparatrice. Il faudra donc les tailler régulièrement tant en hauteur qu'en épaisseur afin qu'ils ne débordent pas chez le voisin.

N'hésitez pas à prendre contact avec le service environnement pour toute question sur vos plantations
 010/84.83.55
environnement@grez-doiceau.be



ÇA VA CHAUFFER !

Ce 22 octobre, journée mondiale de l'Énergie



Avec l'arrivée de l'hiver, comment nous chauffer au meilleur prix en maîtrisant nos consommations d'énergie ? La question est devenue cruciale étant donné la flambée des prix et les évolutions du dérèglement climatique qui nous impactent de plus en plus concrètement.

Cette journée internationale est l'occasion de mettre l'énergie à l'ordre du jour pour nous inciter à

la fois à mieux suivre nos consommations et à mieux agir pour les diminuer.

Comprendre nos consommations

La première étape pour réduire nos consommations d'énergie est d'en prendre la mesure. Des outils existent. En voici quelques-uns.

- **Jediminuemaufacture.be** est un service développé par la Région wallonne. Sur ce site, vous trouverez des conseils, aides et mesures utiles pour réduire vos factures d'énergie.
- Le Quick Scan est un outil de diagnostic précieux pour évaluer la performance énergétique de votre habitation, accessible sur **www.monquickscan.be**. Vous souhaitez de l'aide pour réaliser le scan ? Rien de plus simple ! Présentez-vous au guichet de l'énergie aux heures d'ouverture de la maison communale et munissez-vous des infos suivantes sur votre habitation : l'année de construction, le type de vitrage, le type de système de chauffage et de production d'eau chaude ainsi que, le cas échéant, l'épaisseur approximative des isolants en toiture, dans les murs et dans les planchers.
- Comparer les offres des fournisseurs d'énergie s'avère également utile. Voici le comparateur conseillé par le Guichet de l'Énergie : **www.compacwape.be**

Des aides pour y arriver

Depuis juillet dernier, la Région wallonne facilite les démarches et augmente les montants de ses primes à la rénovation. Ainsi les montants des primes temporaires pour le placement d'appareils de chauffage et/ou d'eau chaude sanitaire ont été augmentés, et leur délai d'octroi allongé jusqu'en 2025 : profitez-en ! Pour tous les détails, consultez le site **www.energie.wallonie.be**.

Pour rappel, en ce qui concerne les primes communales, elles sont toujours d'actualité à Grez-Doiceau. L'éco-passeur est à votre disposition pour vous guider et vous conseiller.

Testez le slow heat... et partagez vos expériences

Le concept du « slow heat » – ou « chaleur lente » – part d'un principe simple : il préconise de chauffer les corps, plutôt que de chauffer les murs. Il est issu d'un travail de recherche sur un système de chauffage innovant permettant de bien vivre dans nos logements sans avoir besoin qu'ils soient trop chauffés (**www.slowheat.org**). En diminuant systématiquement de plusieurs degrés la température de nos pièces, et en nous équipant en conséquence – gros pulls en tête – nous arriverons à diminuer substantiellement nos dépenses énergétiques.

Profitez de la journée mondiale de l'énergie pour tester le « slow heat » chez vous. Et partagez-nous vos suggestions les plus inédites et originales : envoyez une photo de vous en situation sur **climat@grez-doiceau.be**. Les meilleures seront publiées.

Et n'oublions pas que l'énergie la moins chère – et la plus écologique – est celle que l'on ne consomme pas.

Le climat est en surchauffe... à nous de jouer !

On vous donne
rendez-vous !



Rien ne vaut le contact direct pour avoir réponse à vos questions. Après la « Journée Maisons Énergie » qui était centrée principalement sur l'isolation, la prochaine journée Grez Actions Climat sera consacrée... au chauffage ! Elle aura lieu le **dimanche 3 décembre**. Pour recevoir en primeur les détails de cette journée, une seule adresse : **climat@grez-doiceau.be**



L'Opération de Développement Rural de Grez-Doiceau est en cours !

La seconde Opération de développement rural (ODR) de la Commune est en cours de développement. L'intérêt pour une commune de se lancer dans une ODR est de se doter d'une **stratégie globale**, fixant ses priorités de développement en fonction des enjeux locaux, wallons et du développement durable.

Pour cela, la Commune est accompagnée de la Fondation Rurale de Wallonie (FRW) (animation des réunions citoyennes) ; de la Wallonie, division du Développement Rural (suivi administratif de l'ODR) ; et du bureau d'études « Institut de Conseil et d'Études en Développement Durable » (ICEDD) (rédaction du Programme Communal de Développement Rural (PCDR)).

La Commune quant à elle est maître d'ouvrage du PCDR et s'occupe donc de mettre en œuvre les projets du PCDR.

La participation citoyenne et la Commission Locale de Développement Rural (CLDR)

Un des atouts du PCDR est de se baser sur la participation citoyenne, cela permet notamment de mobiliser les habitants et forces vives locales. L'acteur principal de l'ODR est donc la population qui se mobilise dans la durée pour co-construire un projet de territoire avec les élus. Des consultations citoyennes ont eu lieu au printemps 2023 afin de demander l'avis des habitants sur leur commune.

L'espace de dialogue central entre les citoyens et les élus est la Commission Locale de Développement Rural (CLDR). La CLDR est une commission consultative communale composée, pour la Commune de Grez-Doiceau, de 44 citoyens et de 14 membres choisis par les groupes représentés au Conseil communal.

Une première réunion de la CLDR a eu lieu le 29 juin dernier. Lors de cette réunion, la CLDR a eu l'occasion de donner son avis sur divers documents proposés par le bureau d'étude ICEDD :

- le diagnostic du territoire reprenant les atouts et faiblesses du territoire ;
 - 30 enjeux de développement pour la commune (basés sur le diagnostic du territoire).
- Les différents documents sont disponibles au fur et à mesure sur le site du PCDR : <https://www.pcdr.grez-doiceau.be/documents-utiles>.



Prochains moments participatifs

La prochaine réunion CLDR aura lieu en automne. Les membres de la CLDR seront invités à donner leur avis sur la stratégie de développement proposée par le bureau d'études l'ICEDD et qui se base sur l'avis des membres de la CLDR ainsi que du Collège communal.

La Commune invite tous ses citoyens à une nouvelle consultation citoyenne : « Le Hackathon » !

Une demi-journée le samedi 18 novembre à la salle de Hèze, sera consacrée à faire le tri entre les nombreux projets proposés entre autres lors des consultations citoyennes.

Vous êtes donc toutes et tous les bienvenu-es.

Contact :
Guillaume Le Goff
pcdr@grez-doiceau.be
010/84.83.41



OPÉRATION DE DÉVELOPPEMENT RURAL

30 PROJETS POUR GREZ-DOICEAU ! HACKATHON

Suite aux consultations villageoises de ces derniers mois, **LA COMMUNE DE GREZ-DOICEAU A RÉCOLTÉ VOS IDÉES DE PROJETS** pour améliorer le cadre de vie au sein de votre commune.

Il faut désormais **FAIRE LE TRI** dans toutes ces idées!

Pour ce faire, la Commune vous invite à participer à son grand **MARATHON DE PROGRAMMATION** afin de sélectionner les projets qui verront le jour à Grez-Doiceau dans les prochaines années !

SAMEDI 18 NOVEMBRE
DE 9H À 14H (LUNCH OFFERT)
À LA SALLE DE HÈZE
(AVENUE FÉLIX LACOURT 174)

ON VOUS ATTEND ! INSCRIVEZ-VOUS DÈS MAINTENANT



PLUS D'INFOS ET INSCRIPTION :
✉ PCDR@GREZ-DOICEAU.BE
🌐 WWW.PCDR.GREZ-DOICEAU.BE

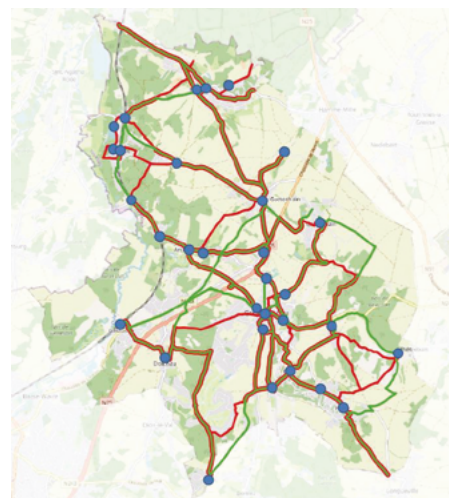
On voit le bout du chemin...

Durant les réunions citoyennes du PCDR, la thématique des chemins et sentiers a été citée à de nombreuses reprises, que ce soit dans un objectif de loisir, de développement touristique, de mobilité quotidienne ou de mise en valeur du patrimoine naturel et paysager. Nous avons, ainsi, pu constater un véritable intérêt pour le maintien et la restauration de ce patrimoine au sein de la commune. C'est pourquoi, en 2021, en partenariat avec l'ASBL « Tous à pied », la Commune, et une centaine de citoyens volontaires de Grez-Doiceau ont initié la mise en place d'un « contrat des chemins et sentiers ».

La première étape pour mettre en place ce contrat a été la réalisation d'un inventaire complet de la « petite » voirie communale permettant, pour chaque section d'itinéraire, de connaître le statut juridique, et l'état réel sur le terrain (praticabilité, largeur disponible, entraves au passage, section non identifiable, points d'intérêt).

Les informations ainsi récoltées lors de cette phase d'inventaire ont ensuite été reprises dans une base de données et cartographiées lors de réunions de concertations, afin de créer un réseau de cheminements accessibles aux piétons, aux cyclistes et/ou aux cavaliers et passant par les pôles principaux de la commune (services publics, commerces, gares...).

À la fin du projet, c'est un réseau de 90 kilomètres qui aura été mis en place, avec notamment plusieurs tronçons difficiles d'accès qui sont à l'étude afin d'être réhabilités, et qui passe par 31 pôles d'intérêt de la commune. Vous pourrez trouver la carte de ce réseau sur le site du PCDR www.pcdr.grez-doiceau.be.



Ce travail servira à renforcer le maillage des chemins et sentiers de la commune et ainsi rencontrer les besoins de mobilité active actuels et futurs. Cela permettra également de faciliter le travail d'entretien des chemins par les employés communaux, mais aussi de développer la création de nouvelles balades thématiques, ou encore de protéger des ressources écologiques le long des chemins et sentiers.

Bientôt un nouveau projet agricole au terrain du Bouly !

Dans le cadre du PCDR, les 6,5 hectares de prairies situés entre la rue de Florival et le Bois du Bouly vont bientôt faire peau neuve suite à la mise à disposition du terrain par son propriétaire, la Commune de Grez-Doiceau. La coopérative, agréée comme entreprise sociale, Terre-en-vue a en effet été désignée pour prendre le site en gestion via une emphytéose d'une durée de 35 ans. Terre-en-vue est un mouvement qui rassemble des citoyen-ne-s, des agriculteurs-trices, des organisations, et des acteurs publics avec pour mission de faciliter l'accès à la terre pour des projets agro-écologiques, mais également de soustraire les terres de la spéculation foncière et d'y préserver l'environnement et le vivant. Conformément aux objectifs poursuivis par la Commune de Grez Doiceau, Terre-en-vue aura donc pour mission d'identifier un projet agricole durable, professionnel et viable dont les productions seront tournées vers le circuit-court et seront accessibles à l'ensemble de la population.

Le terrain du Bouly bénéficie d'un magnifique paysage et d'une proximité avec des zones naturelles exceptionnelles telles que le Bois du Bouly qui occupe la plaine alluviale de la Dyle. Une attention toute particulière sera donc également portée aux risques de ruissellement et d'inondations, ainsi qu'à la préservation du paysage et de la biodiversité.

La proximité du terrain avec plusieurs noyaux d'habitations (Pécrot, Florival, Archennes, etc.) doit également offrir aux habitants de Grez-Doiceau une nouvelle opportunité de se connecter aux lieux de

productions agricoles. La logique des circuits-courts sera ainsi privilégiée pour le choix du projet, car elle permet une meilleure résilience économique pour les agriculteurs tout en créant du lien et de la cohésion sociale.

Il est important aux yeux de Terre-en-vue et de la Commune de Grez-Doiceau, qu'une dynamique citoyenne forte puisse émerger autour du terrain du Bouly et plus particulièrement autour de ses futurs agriculteurs-trices. C'est pourquoi, une visite du terrain a eu lieu le 26 septembre dernier pour expliquer aux citoyens intéressés par le projet, comment sera choisi l'agriculteur-trice et sur quels critères se basera la sélection.

Si vous n'avez pas pu venir à cette visite de terrain et/ou que vous désirez plus d'informations, vous pouvez contacter Antoine, de Terre en vue : antoine@terre-en-vue.be





RÉSERVEZ LA DATE



MARCHÉ DE NOËL

Grez-Doiceau

DU VENDREDI 8 AU DIMANCHE 10 DECEMBRE 2023

Artisans, Animations, Musique, Restauration

AUX ABORDS DE L'ÉGLISE SAINT-GEORGES, GREZ-DOICEAU



Erratum :

Appel à tous les commerçants

Dans l'article de l'édition précédente de notre Grez de l'Info, concernant l'appel à projets de la Province du Brabant wallon, pour la « **Stimulation du commerce local et des circuits courts & digitalisation des points de vente** », il était stipulé que les dates limites d'introduction des demandes étaient au plus tard le 31 août pour l'année 2023, et le 30 avril au plus tard à partir de l'année 2024. Il s'agissait d'une erreur : les commerçants peuvent remettre leur candidature toute l'année pour cet appel à projets.

Si vous êtes intéressé, vous trouverez sur le site internet de la Province le règlement mis à jour ainsi que le formulaire en ligne à compléter pour la demande de subsides : www.brabantwallon.be/bw/formulaires-liens/

| Pour toute question n'hésitez pas à contacter Guillaume Le Goff, votre coordinateur économie : economie@grez-doiceau.be

Grand Jeu du Changement d'Heure

Bonjour les gréziens,

Nous sommes 10 jeunes animateurs de l'Unité Saint Georges à Grez-Doiceau. Ensemble, nous avons décidé de reprendre un jeu qui a fait la réputation de Grez-Doiceau dans de nombreuses unités scouts de la région : le Grand Jeu du Changement d'Heure (LGJCH). Les 28 et 29 octobre, nous organiserons la 21^e édition.

Mais peut-être que pour certains l'acronyme LGJCH ne signifie rien, alors voici quelques explications.

Les animés de différentes unités, par équipes de 3-4 parcourent la campagne grézienne en cherchant différents postes, où sont organisées des épreuves physiques et où sont disposées des urnes (sorte de checkpoints). Entre ces différents postes et urnes, ils sont traqués pour pimenter leurs trajets.

Chaque épreuve et passage à une urne rapporte des points à l'équipe. Le but étant bien évidemment d'enregistrer un maximum de points pour gagner Le Grand Jeu du Changement d'Heure !

Vous aussi, habitants de la commune, vous pouvez jouer un rôle dans la réussite de ce rendez-vous scout ! En parlant du Grand Jeu autour de vous, en partageant nos publications sur les réseaux sociaux, en nous contactant à l'adresse mail info@lgjch.be si vous pensez pouvoir nous aider.

Agriculteurs, particuliers, bénévoles, animateurs, services communaux, chacun donne le meilleur pour que ce jeu soit un condensé de ce que Grez-Doiceau sait faire de mieux.

Le TOP10 reste évidemment à votre disposition pour répondre à toutes vos questions ou remarques. La relation avec les Gréziens a toujours été un point important de la réussite du Grand Jeu, cette année encore nous y serons attentifs.

Merci déjà pour votre soutien et votre aide qui seront toujours les bienvenus.

Le TOP 10



En équipes de 3 ou 4, les animés parcourent Grez-Doiceau, rallient des urnes et participent aux épreuves tenues par les staffs pour gagner des points. Ils sont traqués pour pimenter leurs trajets !



Terrain de jeu de plus de 50km² autour de Grez-Doiceau



25€ / animé
15€ / animateur
Preuve de paiement avant le 24/09 = -5%

**27-28-29
OCTOBRE
2023 21^{ÈME} EDITION**

www.lgjch.be - info@lgjch.be



De l'aïkido à Grez-Doiceau !

Peut-on, à Grez-Doiceau, pratiquer un sport martial, donc de combat, mais sans compétition, dans le respect et l'harmonie, dans le plaisir de la rencontre ? Oui, l'aïkido. Tout le monde, à tout âge, peut opter pour cet art martial, car le rythme de travail est adapté au pratiquant.

L'aïkido apprend à se défendre par des techniques de projections, d'immobilisations, et également à déstabiliser son adversaire en s'effaçant au dernier moment devant son attaque violente.

Mais aussi, l'aïkido apprend à être calme, sûr de soi, à communiquer, à écouter, respirer. À être mobile, souple, endurant, serein. C'est avant tout une recherche de victoire sur soi-même !

Pour progresser en aïkido, il faut collaborer, accorder sa confiance aux autres pratiquants dans le respect et l'humilité. L'ambiance dans le club de Grez-Doiceau est très conviviale. Les cours se pratiquent 1 fois par semaine pour les enfants et 1 à 2 fois pour les adultes. Il est possible de participer à deux cours avant de décider de suivre le cursus.

Pour plus d'informations : www.aikidogrez.be

Remettre sa vieillesse à plus tard

À quel âge est-on vieux ?

Il y a évidemment des âges pivots en particulier celui auquel on quitte le monde du travail. Mais il n'y a pas d'âge pour entrer dans la vieillesse. C'est le regard que le monde pose sur nous qui fait qu'on se sent passer dans la catégorie des plus âgés...

Alors que le vieillissement recule, c'est-à-dire que l'on est en moyenne en meilleure forme à 70 ans en 2023 qu'en 1990, la société a pourtant de plus en plus tendance à considérer que l'on devient plus vite vieux, que l'on devient vieux en étant encore jeune. En d'autres mots, on prête à cette catégorie des caractéristiques sociales déterminées par une donnée biologique (l'âge) qui n'est pas pertinente. La plupart des gens ont une vision misérabiliste de la vieillesse : démence, corps rabougri, dépendance qui coûte à la collectivité. D'un autre côté, il y a une certaine pression qui s'exerce sur les plus âgés, les incitant à rester actifs. Cette ambivalence entre le maintien en activité à tout prix et la vision misérabiliste a beaucoup de conséquences sur la manière dont ils se considèrent et sur la manière dont on les traite. Or, il faut être prudent : considérer que la vieillesse est une forme de jeunesse plus lente, avec autant de capacités que par le passé, pourrait mener à un désengagement de la prise en charge des aînés, en vertu du principe qu'ils seraient seuls responsables de ce qui leur advient.

Le vieux c'est toujours l'autre

Le vieux, c'est toujours l'autre, l'entrée dans la vieillesse recule en fonction de l'âge que l'on a soi-même. Sans le savoir, jeunes, nous avons intégré les stéréotypes sur les personnes âgées



et nous nous les appliquons quand nous prenons nous-mêmes de l'âge. Ceci ne va pas sans faire de dégâts. Car ceux qui ont une vision négative du vieillissement ont 7 ans et demi d'espérance de vie en moins que ceux qui en ont une vision positive.

Cela vaut la peine d'écouter les plus âgés. La plupart ne se disent pas en vieillesse, même s'ils souffrent de problèmes de santé. Ils vivent au jour le jour, pleinement, en cueillant avec joie les parfums du quotidien. En prenant de l'âge, chacun s'adapte au vieillissement, instinctivement. Les personnes âgées sont dans l'ici et le maintenant. Bien vieillir, c'est accepter son vieillissement, à contrecourant du recours à la chirurgie esthétique. Continuer à vivre, ni plus ni moins.

Mais où vivre ?

Le grand âge va souvent de pair avec un questionnement sur le lieu de vie. Ce qui n'est pas une mince affaire. En Wallonie, neuf personnes de plus de 65 ans sur dix vivent chez elle. Le maintien à domicile reste en effet la solution idéale - la moins onéreuse et la plus souhaitée, si les personnes âgées qui en ont besoin peuvent accéder aux services d'aidants et de soignants en restant dans leurs murs. Or, ces services, sont insuffisants en nombre et en qualité.

Il existe des projets de logements alternatifs comme, entre autres, les résidences-services, les maisons Kangourou ou les habitats groupés Abbeyfield, mais ils ne peuvent répondre à toute la demande ou à toute situation. Quel autre choix, dès lors souvent, que l'entrée en maison de repos ...

Pour connaître les prochaines activités du CCCA, consultez l'agenda en page 15 de ce bulletin.

Source : Le vif avril 2022

Hervé de Schaetzen :

« La chapelle de Cocrou, c'est ma deuxième femme ! »

Qui êtes-vous ?

Je suis un retraité actif. J'apprécie énormément les contacts humains. J'aime parler avec les gens et les faire parler. J'ai envie de connaître leur histoire, leurs passions... Quand ils se confient, ils se dévoilent. Les gens gagnent vraiment à être connus.



Hervé
de Schaetzen

Vous êtes passionné par la chapelle Saint-Sébastien de Cocrou. Quelle est son histoire et le lien qui vous unit à elle ?

Elle fut bâtie en 1730 et appartenait à l'hospice du Péry. En 1935, la chapelle est plus ou moins abandonnée et utilisée comme porcherie par un fermier local. C'est alors que Jules Roberti l'acquiert dans son patrimoine. Jules avait plusieurs enfants dont Paul (bourgmestre à Bossut de 1960 à 1977) et André. Mais ce n'est qu'en 1955, lors de l'ordination de son fils André, qu'il décide de restaurer la chapelle qui sera sacralisée. Le père André Roberti s'y était fort attaché. Il y célébrait régulièrement les messes de Noël et de Pâques.

Ma grand-mère, Marie, était la sœur de Jules Roberti. À la suite d'un héritage, il lui a cédé la Chapelle. Marie était l'épouse du chirurgien Georges Debaisieux, mon grand-père, que certains Gréziens ont bien connu. Ma grand-mère a eu 7 filles dont la dernière, Elisabeth, qui était ma marraine. À son décès, en 1961, les 7 sœurs décident de créer une ASBL pour gérer la Chapelle.

Après les sœurs, nous explique Hervé, une partie des petits enfants ont repris la gestion de l'ASBL en l'ouvrant à des gens du village de Cocrou. Aujourd'hui, nous sommes six dans le conseil d'administration dont je suis le président. Je me sens très motivé pour défendre ce patrimoine qui a du potentiel !

Quelles sont les richesses de cette chapelle ?

On y trouve de très beaux vitraux qui ont été restaurés par l'atelier Debongnie, ainsi que plusieurs céramiques remarquables de Max Vanderlinden. La charpente est d'origine, réalisée avec des tenons et des mortaises selon les techniques de l'époque, et le toit est en ardoise.

La chapelle est classée au petit patrimoine wallon, ce qui nous permet actuellement d'introduire une demande de subsides pour des réparations urgentes du toit. C'est grâce aux dons des villageois qu'on a pu réparer les vitraux et le chauffage.

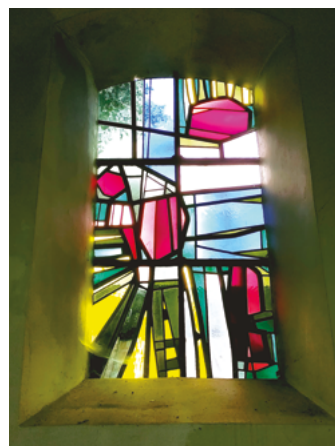
Quels sont vos projets pour cette chapelle ?

Dans les statuts de l'ASBL, il est prévu qu'elle puisse accueillir des activités socio-culturelles. Nous essayons de promouvoir ces activités : il y a déjà eu des concerts, du théâtre, du yoga du rire... et aussi des baptêmes. Il y a une cinquantaine de places assises et on demande une location de 50 € afin de prendre une assurance.

Si vous aviez une baguette magique, que changeriez-vous à Grez-Doiceau ?

Je rêve d'une piscine communale, qui pourrait être réalisée en partenariat avec d'autres communes.

Christine Henrard et Benoît Walckiers



Pour en savoir plus :
 f Chapelle Saint Sébastien de Cocrou
 La visite de la chapelle se fait sur rendez-vous : 0476/70.97.90



La Baba Yaga

La Baba Yaga est un ensemble vocal de femmes à la fois fées et sorcières.

Elles vous emmènent dans un répertoire de chants du monde plein de surprises.

La harpe et des percussions viennent ajouter des étincelles à leurs chants qui racontent la femme dans tous ses états... Une belle envolée, pour démarrer les vacances d'automne !

Présence du bar Arch'en bière et d'un foodtruck !

🕒 Quand ? Vendredi 20 octobre. Ouverture des portes à 19h, début du spectacle à 20h

📍 Où ? Au Coullemont, rue des Moulins 10

💶 9 € en prévente / 10 € sur place

📞 Infos et réservations :
<https://lecoulemont.be/culture/>

♿ PMR oui



Histoires contées

Patrick Pierlot, conteur et semeur d'histoires emporte les enfants et leur famille dans de merveilleuses lectures vivantes. Pour pouvoir profiter pleinement de ce moment, merci de respecter la tranche d'âge conseillée.

🕒 Quand ? Les samedis 21 octobre, 18 novembre et 16 décembre de 10h30 à 11h15

📍 Où ? À la Bibliothèque de Nethen, Place de Trémentines

💶 Gratuit

👤 Enfants de 5 à 11 ans

📞 Infos et inscription (obligatoire) :
bibliotheque@grez-doiceau.be ou 010/88.12.06

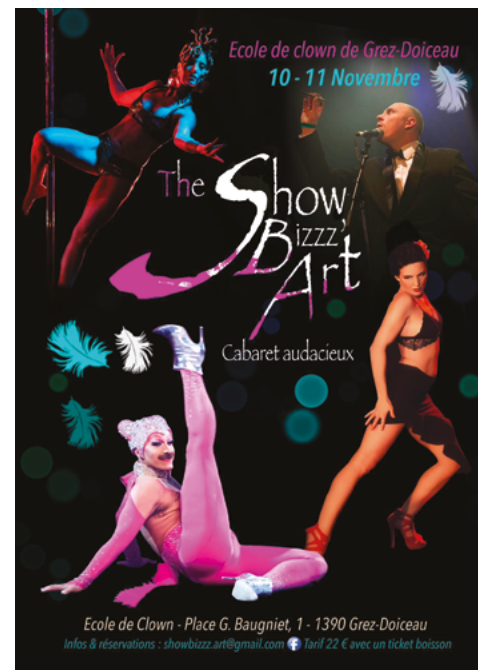
♿ PMR oui (sauf 18/11)



Le Cabaret Show Bizz'Art

Grež-Doiceau vous sort le grand jeu ! Le temps d'une folle soirée, vos pupilles et vos papilles seront à la fête avec un spectacle cabaret haut en paillettes !

Laissez-vous entraîner par la poésie d'un cabaret burlesque et audacieux où tout est possible... Des artistes charmeurs, un mélange d'humour, de chansons, de danses et de performances vous feront passer un moment hors du temps.



Une soirée dansante est prévue après le spectacle et possibilité de rencontre avec les artistes le samedi soir (accès libre pour les spectateurs du vendredi soir).

Sur place, vous pourrez vous régaler d'une petite restauration avec des planches de dégustation.

🕒 Quand ? Vendredi 10 et samedi 11 novembre.
Ouverture des portes à 19h30, début du spectacle à 20h30

📍 Où ? À l'École de clown, Place Gustave Baugniet - Placement libre

💶 22 € avec un verre de bulles (ou ticket boisson au choix)

👔 Dress code : Années folles, rétro & vintage

👤 Adultes (à partir de 16 ans)

📞 Infos et réservations : Showbizz.art@gmail.com

♿ PMR non



**La Compagnie Parasismique présente :
« La situation est grave mais pas désespérée »**

Trois clowns, une blouse blanche, du carton, quelques vinyles, une voix calme et profonde qui murmure des paroles intimes : tel est le dispositif que nous avons choisi pour parler de l'irruption d'une maladie telle que la sclérose en plaques dans la vie de l'un d'entre nous.

Un plateau vide qui laisse toute la place aux clowns pour aborder avec poésie et décalage le vertige d'une telle rencontre, ses secousses, ses énigmes, mais aussi ses invitations à se dé-scléroser, c'est-à-dire à se laisser transformer par la découverte de nouveaux rapports à nous-même, nos proches, notre société.

- 🕒 **Quand ?** Vendredi 17 novembre à 20h
- 📍 **Où ?** À l'École de clown, Place Gustave Baugniet
- 💶 12 €
- 📞 **Infos et réservations :**
www.ecoledeclown.be ou 010/86.28.42
- ♿ **PMR** non

Le Goût des lettres

Participez à une rencontre culino-littéraire avec l'autrice Eva Kavian et son livre « L'Engrèvement » (La Contre Allée, 2022). Le repas sera mitonné par Gabriella Van Damme.

- 🕒 **Quand ?** Vendredi 1^{er} décembre à 19h
- 📍 **Où ?** À l'Espace culturel à Nethen, Place de Trémentines
- 💶 19 €
- 📞 **Infos et réservation (obligatoire) :** reservations@lecentreculturel.be ou 010/86.64.04 (répondeur)
- ♿ **PMR** oui



« Cochon-cochon » par la compagnie AllezAllez

Deux adorables petits cochons, deux lardons bien croustillants et roses s'échappent de la boucherie du coin de la rue. Les groins au vent, ils cherchent une issue à leur fatale destinée charcutière. Dans leur fuite, ils tombent sur des vêtements et, de porcelets, les voilà devenus hommes. Cochon-Cochon, un fabliau sans paroles qui interroge avec tendresse et humour, nos animalités humaines et qui nous invite à regarder la vie par l'autre bout de la saucisse.

« Tout est bon dans le cochon mais tous les cochons ne sont pas bons ! » Dans un monde où tout est bon, qui sont les gens bons ? Un conte visuel au langage universel de 35 minutes : sans paroles, sans électricité, sans... précédent !

"Tous les animaux sont égaux mais certains plus que d'autres."

- 🕒 **Quand ?** Samedi 2 et dimanche 3 décembre à 15h
- 📍 **Où ?** Au Petit théâtre de Verduze, Rue de Hamme-Mille 135
- 💶 **Enfant :** 12 € - **Adulte :** 14 €
- 👤 **Pour les enfants à partir de 2 ans et leur famille**
- 📞 **Infos et réservations :**
lptv.nethen@gmail.com ou 0475/70.26.44
- ♿ **PMR** oui



**« Les histoires se rêvent la nuit » suivi de
« Fabriquer et animer sa marionnette en ombre »**

La lumière s'éteint, la valise s'ouvre, les maisonnettes se parent de lumière et les histoires commencent.

Un spectacle de conte entre ombre et lumière, lueur et mystère.

Un événement organisé dans le cadre de la Nuit des Bibliothèques.



Cette animation est suivie d'un atelier de création de marionnette en ombre.

- 🕒 **Quand ?** Vendredi 15 décembre 2023 à 18h
- 📍 **Où ?** À la Bibliothèque de Nethen, Place de Trémentines
- 💶 **Gratuit**
- 👤 **Pour les enfants à partir de 4 ans et leur famille**
- 📞 **Infos et inscription (obligatoire) :**
bibliotheque@grez-doiceau.be ou 010/88.12.06
- ♿ **PMR** oui

● Du 15 octobre au 5 novembre

Le Petit Chap' et le fantôme de Meerdael

Petit théâtre de Verdure, Rue de Hamme-Mille, les samedis et dimanches à 15h.

| Lptv.nethenmail.com

ou 0475/70.26.44

PMR oui

● 18 octobre

Collecte de sang

Réfectoire de l'école communale à Grez centre de 16h à 20h.

| www.donneurdesang.be

PMR oui

● 19 octobre

Motamo

Espace culturel à Nethen, Place de Trémentines à 20h.

| bibliotheque@grez-doiceau.be

ou 010/88.12.06

PMR oui

● 20 octobre

Baba Yaga

Le Coullemont, Rue des Moulins 10 à 20h - ouverture des portes à 19h.

| <https://lecoulemont.be/culture/>

PMR oui

● 25 octobre

Collecte de sang

Réfectoire de l'école communale à Grez centre de 16h à 20h.

| www.donneurdesang.be

● 28 octobre

Repair Café

Maison de Quartier de Biez, Rue du Beau Site 32 de 14h à 17h30.

| Danielle Rouffart-Stroobants

0473/41.09.09

repaircafegrezdoiceau@gmail.com

www.repairtogether.be

PMR oui

● 3 novembre

Cinégrez

« Je verrai toujours vos visages »

Un film de Jeanne Herry.

École de clown, Place Gustave Baugniet à 20h30 - ouverture des portes à 19h45.

| cinegrez@gmail.com ou 010/84.17.84

PMR non

● 5 novembre

Bal de la compagnie Ars Vivendi de Nethen

Animation assurée par Brigitte Van Keer, Marie-Paule Bonnet et Marie-Joëlle Pazdera-Anciaux et par l'ensemble "Dimanche Matin" dirigé par Steven Bracke. Prix : 9 € en prévente, 11 € sur place.

Espace culturel à Nethen, Place de Trémentines de 14h à 19h.

| ars.vivendi.nethen@gmail.com

ou 0471/09.98.43

PMR oui

● 7 novembre

La Fresque du Climat

Atelier sur les enjeux climatiques pour intégrer des connaissances scientifiques tout en s'amusant ! Maison de Quartier de Biez, Rue du Beau Site 32 de 18 à 21h. Réservé aux plus de 18 ans.

| henri.m@skynet.be ou 0473/70.07.70

www.fresqueduclimat.org

PMR oui

● 10 et 11 novembre

Le Cabaret Show Bizzz'Art

École de clown, Place Gustave Baugniet à 20h30 - ouverture des portes à 19h30.

| Showbizzz.art@gmail.com

PMR non

● 11-12-18-19-25 et 26 novembre

Si « 3 petits cochons » m'était conté

Petit théâtre de Verdure, Rue de Hamme-Mille, les samedis et dimanches à 15h.

| Lptv.nethenmail.com ou

0475/70.26.44

PMR oui

● 17 novembre

Parasismique : « La situation est grave mais pas désespérée »

École de clown, Place Gustave Baugniet à 20h.

| www.ecolededclown.be ou

010/86.28.42

PMR non

● 18 novembre

Concert de la fanfare de Nethen-Wez

Avec la participation de l'Harmonie Royale l'Emulation de Habay-la-Neuve. Prix : 5 €.

Espace culturel à Nethen, Place de Trémentines à 20h.

| fanfarenethen@gmail.com ou

0472/60.69.77

PMR oui

3° Forum Citoyen

École communale à Grez centre de 9h30 à 13h. Informations disponibles sur la plateforme citoyenne.

| Inscription : participation-citoyenne@grez-doiceau.be

PMR oui

« Six pieds sur terre »

Pièce de théâtre de et avec Jean-Luc Piraux. Le Coullemont, Rue des Moulins 10 à 20h - ouverture des portes à 19h.

| <https://lecoulemont.be/culture/>

PMR oui

● 21 novembre

CCCA - Thé dansant

Hall Omnisports, Chaussée de Wavre à 14h.

| ccca@grez-doiceau.be ou

010/86.11.65

PMR oui

● Du 21 au 26 novembre

EPTA

Espace Culturel à Nethen, Place de Trémentines.

| www.epta-belgium.be

competition@epta-belgium.be

PMR oui

● 25 novembre

Dan Gagnon en rodage

Organisé par Drôle de Mouv ASBL. Déconseillé aux moins de 12 ans.

École de clown, Place Gustave Baugniet à 20h30 - ouverture des portes à 19h.

Petite restauration sur place.

Prix : 20 €.

| www.billetweb.fr/rodage-dan-gagnon-drole-de-mouv

PMR oui

Repair Café

Maison de Quartier de Biez, Rue du Beau Site 32 de 14h à 17h30.

| Danielle Rouffart-Stroobants

repaircafegrezdoiceau@gmail.com

ou 0473/41.09.09

www.repairtogether.be

PMR oui

● 1^{er} décembre

Cinégrez - « Empire of light »

De Sam Mendès.

École de clown, Place Gustave Baugniet à 20h30 - ouverture des portes à 19h45.

| cinegrez@gmail.com

PMR non

● 2 et 3 décembre

« Cochon – cochon » par la compagnie AllezAllez

Petit théâtre de Verdure, Rue de Hamme-Mille 135 à 15h.

| Lptv.nethenmail.com

ou 0475/70.26.44

PMR oui

● 3 décembre

Concert de l'ensemble Mille Regretz

« Josquin et ses contemporains, les grands de la Renaissance » par 8 choristes et instruments. Entrée libre, chapeau à disposition.

Église Notre Dame de Bossut, Place de Bossut à 15h30.

| 0479/38.98.68

● 5 décembre

La Fresque du Climat

Atelier sur les enjeux climatiques pour intégrer des connaissances scientifiques tout en s'amusant !

Maison de Quartier de Biez, Rue du Beau Site 32 de 18 à 21h. Réservé aux plus de 18 ans.

| henri.m@skynet.be ou

0473/70.07.70

www.fresqueduclimat.org

PMR oui



BELGIUM
WALLONIE-BRUXELLES

EUROPEAN
PIANO TEACHERS
ASSOCIATION

16^e CONCOURS DE PIANO

RENCONTRES INTERNATIONALES DES JEUNES PIANISTES

DU 21 AU 26 NOVEMBRE 2023

ÂGE LIMITE 24 ANS
4 CATÉGORIES D'ÂGE

Date limite d'inscription: 15 octobre 2023



Sélection et Finale GREZ-DOICEAU - BELGIQUE
ESPACE CULTUREL
Place de Trémentines
1390 Grez-Doiceau

INFOS
www.epta-belgium.be
competition@epta-belgium.be
Fax: +32 23.80.08.27



Member of the
Alink-Argerich
Foundation

En collaboration avec la Commune, l'Académie de Musique et des Arts
de la parole de Grez-Doiceau et l'Académie de Musique de Wavre



Académie
de Wavre



PHARMACIE **SERVAIS**

